

### ■ БЫСТРЫЙ ВЫБОР

Входная скорость ( $n_1$ ) = 1400 мин<sup>-1</sup>

Скорость на выходном валу $n_2$ [мин <sup>-1</sup> ]	Переда- точное число $i$	Мощность двигателя $P_{1M}$ [кВт]	Крутящий момент на выходе $M_{2M}$ [Нм]	Сервис- фактор $f.s.$	Номинал. мощность $P_{1R}$ [кВт]	Номинал. крутящий момент $M_{2R}$ [Нм]	Возможные моторные фланцы В5				Возможные моторные фланцы В14				Динами- ческий КПД  RD	Модуль зубчатого зацепления  Mn [мм]	Код передаточ- ного числа	
							C	D	E	F	R	T	U	V				
200	7	7,5	315	1,5	11,5	483		B	B			B	B			88	5,5	01
140	10	7,5	440	1,2	9,0	525		B	B			B	B			86	5,4	02
88	16	5,5	492	1,1	6,0	536		B	B			B	B			82	5,3	03
70	20	4,0	447	1,2	4,9	546		B	B			B	B			82	4,5	04
61	23	3,0	377	1,4	4,1	515		B	B			B	B			80	3,9	05
47	30	3,0	467	1,4	4,2	651		B	B			B	B			76	5,6	06
37	38	3,0	583	1,1	3,3	641		B	B			B	B			75	4,7	07
31	45	2,2	493	1,2	2,7	599		B	B			B	B			73	4,0	08
26	53	2,2	557	1,1	2,5	620		B	B			B	B			70	3,5	09
22	64	1,5	452	1,2	1,8	536	B	B				B				69	2,9	10
16,7	84	1,1	410	1,2	1,3	494	B	B				B				65	2,2	11
14,1	99	1,1	446	1,1	1,2	483	B	B				B				60	1,9	12

■ Возможные моторные фланцы

⊕ В) В комплект поставки входит проставка

⊕ В) По заказу возможен комплект без проставки

⊕ С) Положение отверстий моторного фланца

Редукторы 110 поставляются без смазки и оснащены сапуном, спускными и контрольными пробками. Потребитель может залить минеральное масло, оставляя существующие заглушки.

При желании залить синтетическое масло, рекомендуется заменить существующие заглушки закрытыми пробками.

Тип синтетического масла и рекомендованное количество приведены в таблице 1.

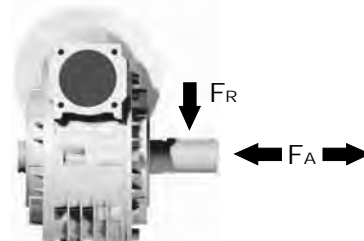
Возможные радиальные и осевые нагрузки редуктора приведены в таблице 2.

В3	В6	В7	В8	В5	В6
2,00 л	1,50 л	1,50 л	2,00 л	2,00 л	2,00 л
AGIP Blasia 460					

табл. 1

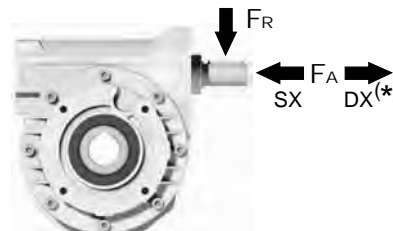
### РАДИАЛЬНЫЕ И ОСЕВЫЕ НАГРУЗКИ

Выходной вал



$n_2$ [мин <sup>-1</sup> ]	FA [N]	FR [N]
200	600	2900
150	700	3300
100	750	3600
75	800	4000
50	920	4600
25	1200	6000
15	1400	7000

Входной вал



$n_1$ [мин <sup>-1</sup> ]	FA [N]	FR [N]
1400	228	1140

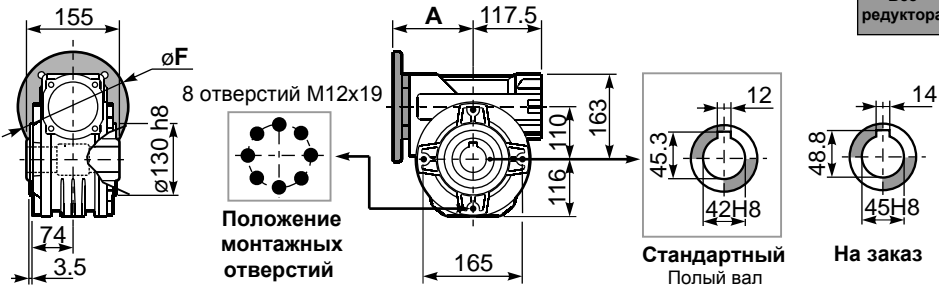
\*Большие осевые нагрузки по направлению DX запрещены.

табл. 2

**P110FB...** Базовая червячная передача

Вес редуктора **35,00 кг**

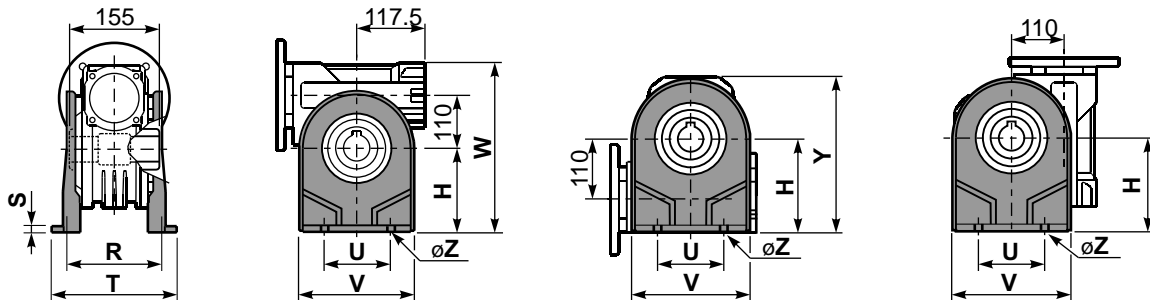
М. фланцы	Код компл.	øF	A
71B5	K023.4.041	160	135,5
80/90B5	K023.4.042	200	137,5
100/112B5	K023.4.043	250	143,5
80B14	K085.4.046	120	135,5
90B14	K085.4.045	140	135,5
100/112B14	K023.4.041	160	135,5
132B14	-	200	187



**P110PA...** Лапы

**P110PB...** Лапы

**P110PV...** Лапы

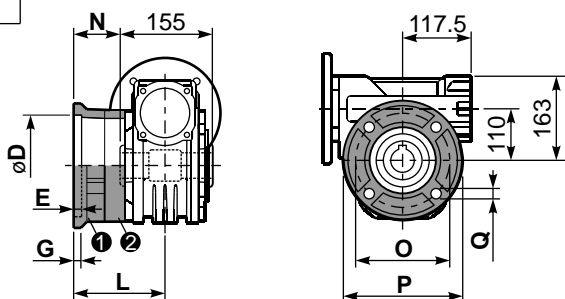


	H	R	S	T	U	V	Y	W	øZ	Код компл.
тип В	170	180	22	224	200	240	286	333	ø13	K110.9.022
тип S	172	160	18	190	200	240	288	335	ø14	KS110.9.023

**P110FC...** Выходной фланец

**P110BR...** Реактивная штанга

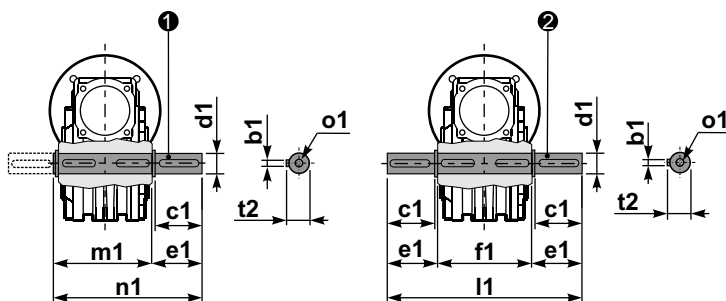
Код комплекта K110.9.027



тип В	øD	E	G	L	N	O	P	Q	Код компл.
FC	170 <sup>+0,083</sup> / <sub>+0,043</sub>	11	16,5	131,5	54	230	270	13	① K110.9.010 ② -
FL	170 <sup>+0,083</sup> / <sub>+0,043</sub>	11	16,5	179,5	102	230	270	13	① K110.9.011 ② -
тип S	øD	E	G	L	N	O	P	Q	Код компл.
F1	180 <sup>+0,040</sup> / <sub>0</sub>	5	18	150	72,5	215	250	15	① KS110.9.014 ② -
F2	170 <sup>+0,083</sup> / <sub>+0,043</sub>	9,5	15	178	100,5	230	270	13	① KS110.9.012 ② -
F3	180 <sup>+0,040</sup> / <sub>0</sub>	5	18	130	52,5	215	250	15	① KS110.9.013 ② -

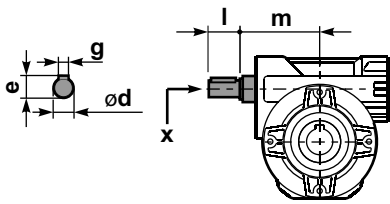
**P110.....S...** Односторонний вал

**P110.....D...** Двусторонний вал



① Код компл. K110.5.028 тип В    ② Код компл. K110.5.029 тип В

**R110FB...** Входной вал



	ød	e	g	l	m	x	Код комплекта
тип В	25 h6	28	8	50	131,5	M8x20	① K085.5.007 PAM90 ② K085.5.008 PAM100
тип S	24 h6	27	8	50	131,5	M8x20	① KS085.5.009 PAM90 ② KS085.5.011 PAM100

	b1	c1	d1	e1	f1	l1	m1	n1	t2	ø1
тип В	12	75	42 <sup>-0,005</sup> / <sub>-0,020</sub>	96,5	155	348	163,5	260	45	M12x32
тип S	-	-	-	-	-	-	-	-	-	-